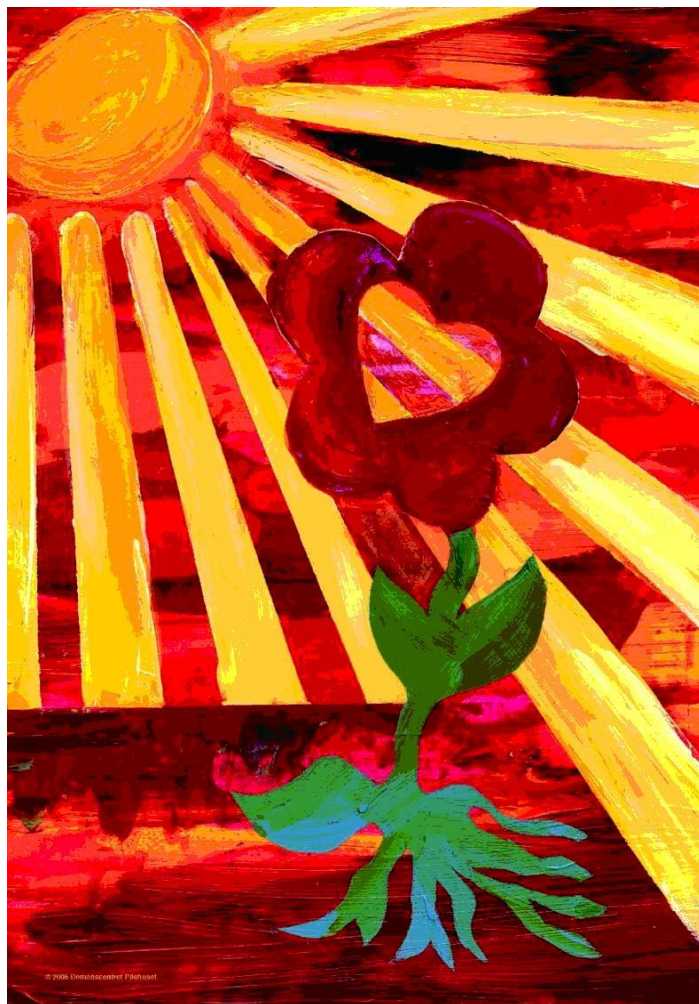


OmSorgsplan for Hyldgårdsskolen



Indhold

Indholdsfortegnelse	side 2
At miste og at sørge	side 3
Dødsfald - en elev	
• Lige efter dødsfaldet	side 3
• Ved begravelsen/bisættelsen	side 4
• Opfølgning	side 4
En elev mister i sin nærmeste familie	
• Lige efter dødsfaldet	side 5
• Ved begravelsen/bisættelsen	side 5
• Opfølgning	side 5
Dødsfald - en medarbejder	
• Lige efter dødsfaldet.	side 7
• Ved begravelsen/bisættelsen	side 7
En medarbejder mister i sin nærmeste familie	
• Lige efter dødsfald	side 8
• Ved begravelsen/bisættelsen	side 8
Skilsmisse, alvorlig sygdom, krisesituationer o.lign.	
• Forholdsregler	side 9
Litteraturliste	side 9

At miste og at sørge

I den nyeste forskning inden for sorg taler man om Tosporsmodellen. Sorg ses som en kompleks og dynamisk proces, der hjælper den efterladte med at tilpasse sig sin nye situation. Det centrale i modellen er vekselvirkningen mellem på den ene side konfrontation med tabet (spor 1) og på den anden side tilpasning til den nye situation (spor 2). Konfrontationen foregår via en tabsorienteret proces, hvor man fokuserer på det, som man har mistet. I tilpasningssporet bruger man sin energi på at håndtere de ændringer og udfordringer, som tabet har medført i det nutidige og fremtidige liv, man gør nye ting og tilegner sig nye roller.

Tosporsmodellen er egentlig lavet til at beskrive voksnes sorgproces, men kan også bruges til forståelse af børns sorg. Der er dog nogle forskelle, som man skal være opmærksom på. Bl.a. at barnet ikke kun mister en omsorgsperson men hele fundamentet og strukturen i deres familiesystem. Derudover skal barnet gennemgå en helt naturlig, men også krævede udvikling fra barn til voksen. Modellen kan give en forståelse for, hvorfor et barn det ene øjeblik er ude af sig selv af sorg og savn, og det næste øjeblik kan bede om en is eller gå ud og lege. Modellen kan ligeledes bruges til at forstå, at børn mange år efter tabet kan gå ind i det tabsorienterede spor, når særlige livsbegivenheder opstår fx konfirmation, hvor man gerne ville have haft sin afdøde forælder med.

Et andet forhold som også er forskelligt fra de voksnes tabsproces, er, at barnet også frygter at miste den anden omsorgsperson.

Et barn som ikke er fastlåst i sorgen eller fornægter den, bevæger sig skiftevis fra det ene til det andet spor. Nogle gange kan man have et ben på hvert spor.

Dødsfald – en elev

Lige efter dødsfaldet

1. Den, der får kendskab til dødsfaldet, underretter skolens ledelse.
2. Skoleledelsen orienterer elevens mentor og det øvrige personale.
3. På åbningsdage samles klassen/berørte elever med mentor/teamet og evt. andre personer, og får en kort redegørelse om hændelsesforløbet.
 - a. Tal åbent og konkret om det, der er sket.
 - b. Lad børnene tale om deres tanker og følelser.
4. Der afholdes en kort mindehøjtidelighed med klassen.
5. Skolen flager på halv stang på åbningsdage.

6. Der afleveres eller sendes en blomsterhilsen fra skolen.
7. Skoleledelsen koordinerer, hvem der kontakter familien første eller anden dag efter dødsfaldet afhængig af omstændighederne.
8. Der indrykkes en dødsannonce i Ikast Avis fra skolen.
9. Skolens ledelse orienterer de øvrige forældre i klassen evt. hele forældregruppen.

Forslag til tekst:

Vi flager på halv, fordi vi i dag har modtaget den triste besked, at..... er død. Dette er naturligvis noget, som vi alle berøres stærkt af. I de nærmeste dage vil vi derfor bruge megen tid på at tale om det, der er sket. Det vil være af stor betydning for børnene, at man også i hjemmet taler åbent om det indtrufne. Hvis der bliver yderligere brug for oplysninger eller hjælp, er I velkomne til at kontakte os.

Ved begravelsen/bisættelsen

1. Er familien indforstået med det, deltager nogle medarbejdere, og evt. klassekammerater.
2. Skolen flager på halv stang på åbningsdage.
3. Der sendes en bårebuket fra skolen.

Opfølgning

1. Det er meget vigtigt, at medarbejdere i elevens afdeling får meget støtte og hjælp af kollegerne.
2. Vær opmærksom på elevernes forskellige sorgreaktioner: Nogle bearbejder hurtigt sorgen efter at dødsfaldet er blevet kendt. Andre vil først få mærkbare reaktioner senere. Normale sorgreaktioner kan være i form af:
 - a. At have skyldfølelse, selvbebrejdelser, søvnforstyrrelser, stærke minder, længsel og savn, spiseproblemer, fysiske gener, opmærksomheds krævende adfærd og skolevanskeligheder, at være fraværende, bange, ked af det og vred.
 - b. Skyldfølelser er typiske udslag af sorgreaktioner hos børn og unge mennesker. Hos børn forbindes skyldfølelsen ofte med, om de fortsat kan lege og have det sjovt. Både hos børn og teenagere forbindes den tit med "magisk tænkning": Døde hun, fordi jeg sagde, hun var dum? Døde han, fordi jeg sparkede ham engang? I denne sammenhæng er rådgivning og vejledning meget vigtig.
 - c. Se i øvrigt indledningen (De to spor).
3. Det kan have stor betydning for eleverne, at:
 - a. Den afdøde elevs garderobe/skuffe med navn på, står urørt i et stykke tid.

- b. Bevare konkrete ting, der minder om den afdøde.
 - c. Den afdøde elevs grav besøges.
4. Skolesundhedsplejersken, PPR, socialfaglig medarbejder og sognets præst kan være vigtige ressourcepersoner i opfølgingsarbejdet.

En elev mister i sin nærmeste familie (sin mor, far eller søskende)

Lige efter dødsfaldet

Den, der får kendskab til dødsfaldet, underretter skolens ledelse.

Skoleledelsen kontakter elevens mentor og aftaler det videre forløb.

Mentor kontakter Forældrerådet i klassen og orienterer dem.

Skoleledelsen orienterer det øvrige personale hurtigst muligt.

Skolen flager på halv stang på åbningsdage.

Skoleledelsen orienterer klassens forældre:

Forslag til tekst:

Vi flager på halv, fordi vi i dag har modtaget den triste besked, at..... har mistet sin..... Dette er naturligvis noget, som vi alle berøres stærkt af. I de nærmeste dage vil vi derfor bruge megen tid på at tale om det, der er sket. Det vil være af stor betydning for børnene, at man også i hjemmet taler åbent om det indtrufne. Hvis der bliver yderligere brug for oplysninger eller hjælp, er I velkomne til at kontakte os.

Eleverne i klassen/klasserne samles. Fortæl om muligt, hvad der er sket. Forbered kammeraterne på, at eleven kan være mere sårbar end ellers, og at de derfor bør vises ekstra omtanke.

Der afleveres/sendes en blomsterhilsen til de pårørende fra skolen.

Skolens ledelse kontakter familien første eller anden dag efter dødsfaldet. Vi gør opmærksom på, at vi står til rådighed for familien.

Ved begravelsen/bisættelsen

4. Skoleledelse orienterer medarbejdere og forældrene i klassen/klasserne om begravelsen/bisættelsen.
5. Er familien indforstået med det, deltager nogle medarbejdere og evt. klassekammerater.

6. Der sendes en båretasket fra skolen.
7. På åbningsdage flages på halv stang, hvis begravelsen/bisættelsen foregår i lokalsamfundet.

Opfølgning

1. Klassens lærere tager sig særligt af eleven, når han/hun kommer i skole igen.
 - a. RÅD: Spørg direkte om forløbet, eleven kan ikke blive mere ked af det, end det er i forvejen.
2. Vær opmærksom på forskellig sorgreaktion hos eleverne.
3. Normale sorgreaktioner kan være i form af:
 - a. at have skyldfølelse, selvbeprejdelse, søvnforstyrrelser, stærke minder, længsel og savn, spiseproblemer, fysiske gener, opmærksomhedskrævende adfærd og skolevanskeligheder, at være fraværende, bange, ked af det og vred.
 - b. Skyldfølelse er typiske udslag af sorgreaktioner hos børn og unge mennesker. Hos børn forbindes skyldfølelsen ofte med, om de fortsat kan lege og have det sjovt. Både hos børn og teenagere forbindes den tit med "magisk tænkning": Døde hun, fordi jeg sagde, hun var dum? Døde han, fordi jeg sparkede ham en gang? I denne sammenhæng er rådgivning og vejledning meget vigtig.
 - c. Se i øvrigt indledningen (De to spor).
4. Forslag til, hvad man kan gøre, når hverdagen igen er begyndt, er, fortsat at snakke med eleven om dødsfaldet, gerne når andre elever er til stede, låne/købe bøger om emnet, besøge gravstedet og kirken, og evt. snakke med præsten. Henvise til PPR, AKT-medarbejderne, socialfaglig medarbejder.

Dødsfald - en medarbejder

Lige efter dødsfaldet

1. Den der får kendskab til dødsfaldet, underretter skoleledelsen.
2. Skoleledelsen orienterer det øvrige personale hurtigst muligt.
3. På et møde drøftes de konkrete opgaver i forbindelse med dødsfaldet, bl.a. kontakterne til de pårørende.
4. I forbindelse med dødsfald blandt tidligere ansatte skønnes i hvert tilfælde hvilke initiativer skolen tager.
5. Skolen flager på halv stang, hvis det er på en åbningsdag.
6. Skoleledelsen orienterer forældregruppen.

Forslag til tekst:

Vi flager på halv, fordi vi i dag har modtaget den triste besked, at..... er død. Dette er naturligvis noget, som vi alle berøres stærkt af. I de nærmeste dage vil vi derfor bruge megen tid på at tale om det, der er sket. Det vil være af stor betydning for børnene, at man også i hjemmet taler åbent om det indtrufne. Hvis der bliver yderligere brug for oplysninger eller hjælp er I velkomne til at kontakte os.

7. Børnene informeres.
 - a. De berørte børn samles med de direkte berørte medarbejdere og evt. andre personer, og får en kort redegørelse om hændelsesforløbet.
 - b. Lad børnene tale om deres tanker og følelser.
 - c. Der synges evt. en salme/sang, og der tændes evt. et lys
8. Der sættes dødsannonce i Ikast Avis fra skolen.
9. Der afleveres/sendes en blomsterhilsen til de pårørende fra skolen.

Ved begravelsen/bisættelsen

1. Skoleledelsen informerer personalet om begravelsen/bisættelsen.
2. Er familien indforstået med det, deltager de kolleger, der ønsker det.
3. Der sendes en båretasket fra skolen.
4. Skolen flager på halv stang, hvis det er på en åbningsdag.

En medarbejder mister i sin nærmeste familie (ægtefælle/samboende eller barn)

Lige efter dødsfald

1. Den, der får kendskab til dødsfaldet, underretter skoleledelsen, som aftaler evt. orientering om dødsfaldet til de øvrige medarbejdere.
2. På et møde drøftes de konkrete opgaver i forbindelse med dødsfaldet, bl.a. kontakterne til de pårørende.
3. Blomsterhilsen afleveres/sendes til de efterladte.

Ved begravelsen/bisættelsen

1. Der sendes en bærebuget fra skolen.

Skilsmisse, alvorlig sygdom, krisesituationer o. lign.

1. For reaktioner hos eleven se indledningen s. 3
2. Mentor kontakter hjemmet for at finde ud af
 - a. Hvad der skal gøres.
 - b. Hvem der skal orienteres.
 - c. Hvilken rolle skolen skal påtage sig.
 - d. Aftalen skal indeholde anvisning på orientering af kammerater.
3. Mentor sørger for opfølgning.

Udarbejdelsen af dette materiale:

Er foretaget af:

Britta Aagaard Knudsen (Viceskoleleder på Hyldgårdsskolen)

Karin Vinther Jensen (Pædagog på Hyldgårdsskolen)

Annette Justesen (Lærer på Hyldgårdsskolen)

Oktober 2020

Vi har brugt følgende materiale:

Skolens oprindelige OmSorgsplan udarbejdet i 2008

Kræftens Bekæmpelse: Sorghandleplan 2.0

<https://dabomistedesinfar.dk/vejledning-da-bo-mistede-sin-far-hjaelp-til-boern-i-sorg/>

LITTERATURLISTE

Sorghandleplan 2.0

OmSorg – Tilbage på skolen

Når hjertet gør ondt

Når bånd brister

Når nogen man elsker dør

I materialerne findes der yderligere litteraturhenvisninger

Ovenstående materiale findes i mødelokalet ved kontorerne. Herfra kan de lånes.

<https://dabomistedesinfar.dk/vejledning-da-bo-mistede-sin-far-hjaelp-til-boern-i-sorg/>

På dette link findes 23 små film på 1 – 2 min. varighed, en vejledning til brug af disse samt en litteraturliste.